

Human Relationships with Contemporaries in the Structure of Everyday Living; the Need for Community-based Mental Health Case Study: Grand Bazaar of Tehran

Boshra Abbasi ¹, Mohammad Reza Bemanian ^{2,*}, Ali Reza Nikbakht Nasrabadi ³

¹ PhD Student, Department of Architecture, Faculty of Art, Tarbiat Modares University, Tehran, Iran

² Professor, Faculty of Arts and Architecture, Tarbiat Modarres University, Tehran, Iran

³ Professor, Faculty of Nursing, Tehran University of Medical Sciences, Tehran, Iran

* **Corresponding author:** Mohammad Reza Bomanian, Professor, Faculty of Arts and Architecture, Tarbiat Modarres University, Tehran, Iran. E-mail: bemanian@modares.ac.ir

Received: 11 May 2018

Accepted: 14 Jul 2018

Abstract

Introduction: Given the amount of time spent by citizens' presence in public spaces of the city, especially commercial buildings, the impact of these spaces on mental health is very important. The purpose of this study was to investigate the effect of ethical sustainable architecture indicators in human relationships with contemporaries and on community-centered mental health indicators, in the Bazaar as a well-known commercial space of contemporary cities.

Methods: The method of research was qualitative content analysis. Two sets of research indicators were used, including psychosocial health indicators and ethical sustainable architecture indicators, based on a relevant literature review. The Delphi method was used to validate the results. A questionnaire was designed in order to evaluate the correlation between two categories of indicators in the analytical unit. After assessing questionnaire's validity and reliability, the sample size was determined based on the Cochran formula. Seventy questionnaires were completed at the Grand Bazaar of Tehran by people, who either regularly shopped or worked in that area. Furthermore, Spearman correlation method was used to measure the correlation between the two groups of indicators.

Results: Research results indicated that the public involvement indicator had the greatest impact on human interaction indicator, and vitality and flexibility indicator were mostly effective on the indicator of social happiness.

Conclusions: Based on research results, the correlation between more than 80% of indicators was either strong or moderate, which indicates the importance of public urban space design on community-based mental health of citizens.

Keywords: Ethical Sustainable Architecture, Human Relation with Contemporaries, Community Based Mental Health, Grand Bazaar of Tehran, Qualitative Content Analysis



ارتباط انسان با جامعه در ساختار زندگی معمولی مردم، ضرورتی در سلامت روان جامعه‌محور نمونه مورد مطالعه: بازار بزرگ تهران

بشری عباسی^۱، محمدرضا بمانیان^{۲*}، علیرضا نیکبخت نصرآبادی^۳

^۱ دانشجوی دکتری، گروه معماری، دانشکده هنر و معماری، دانشگاه تربیت مدرس، تهران، ایران

^۲ استاد، دانشکده هنر و معماری، دانشگاه تربیت مدرس، تهران، ایران

^۳ استاد، دانشکده پرستاری، دانشگاه علوم پزشکی تهران، تهران، ایران

* نویسنده مسئول: محمدرضا بمانیان، استاد، دانشکده هنر و معماری، دانشگاه تربیت مدرس، تهران، ایران. ایمیل:

bemanian@modares.ac.ir

تاریخ پذیرش مقاله: ۱۳۹۷/۰۴/۲۳

تاریخ دریافت مقاله: ۱۳۹۷/۰۲/۲۱

چکیده

مقدمه: با توجه به این موضوع که بخش اعظمی از زمان شهروندان در فضاهای عمومی شهر به ویژه ساختمان‌های تجاری سپری می‌شود، تأثیری که این فضاها بر سلامت روان اجتماعی افراد برجای می‌گذارند دارای اهمیت زیادی می‌باشد. هدف پژوهش حاضر، بررسی تأثیر شاخص‌های معماری پایدار اخلاق‌مدار در زمینه ارتباط با جامعه بر شاخص‌های سلامت روان جامعه‌محور در فضای تجاری است.

روش کار: این پژوهش به روش تحلیل محتوای کیفی و با رویکرد تحلیلی-تفسیری انجام شده است. ابتدا شاخص‌های پژوهش در دو دسته شاخص‌های سلامت روان اجتماعی و شاخص‌های معماری پایدار اخلاق‌مدار براساس مبانی علمی معتبر استخراج شده و به روش دلفی اعتبارسنجی می‌شود. سپس به منظور ارزیابی دو دسته شاخص در واحد تحلیل، به طراحی پرسشنامه پرداخته و پس از سنجش روایی و پایایی پرسشنامه، به تعیین حجم نمونه براساس فرمول کوکران مبادرت ورزیده می‌شود که تعداد نمونه ۷۰ حاصل شد. در نهایت پس از تکمیل پرسشنامه‌ها توسط گروه مخاطب در واحد تحلیل، به سنجش همبستگی میان دو دسته شاخص به روش همبستگی اسپیرمن پرداخته می‌شود.

یافته‌ها: شاخص‌های معماری پایدار اخلاق‌مدار در زمینه ارتباط انسان با جامعه هم‌نسل شامل جمع‌گرایی، مردم‌واری، حیات‌مداری فضا، زمینه‌گرایی، تواضع، کیفیت بصری، دانش‌محوری، خودبسنده‌گی و پرهیز از بیهودگی است، و شاخص‌های سلامت روان اجتماعی شامل برقراری ارتباط مؤثر با دیگران، کاهش میزان استرس، سازگاری اجتماعی، شادی اجتماعی، هویت اجتماعی، صمیمیت، کاهش رذیلت اخلاقی، امنیت اجتماعی، نوع‌دوستی، خودکارآمدی، حمایت اجتماعی و آزادی‌های فردی می‌باشد. بیشترین همبستگی (۰/۸۶۳) میان شاخص‌های جمع‌گرایی و ارتباط با دیگران می‌باشد، و کمترین همبستگی (۰/۱۲۷) میان شاخص‌های خودبسنده‌گی و شادی اجتماعی است.

نتیجه‌گیری: با توجه به یافته‌های پژوهش، همبستگی میان بیش از ۸۰ درصد از شاخص‌های پژوهش به صورت قوی یا متوسط می‌باشد و این نتیجه نشان می‌دهد که شاخص‌های طراحی فضای تجاری به عنوان فضای عمومی شهری، دارای تأثیر بالایی بر سلامت روان شهروندان است.

واژگان کلیدی: معماری پایدار اخلاق‌مدار، ارتباط انسان با جامعه، سلامت روان جامعه‌محور، بازار تهران، تحلیل محتوای کیفی

تمامی حقوق نشر برای انجمن علمی پرستاری ایران محفوظ است.

مقدمه

بی‌تفاوتی محیطی، عدم وجود احساس تعلق به محیط شهری و سکونت، اضطراب و استرس روزانه و تعجیل بی‌پایان عبور از فضا با توجه به الزامات زندگی شهرنشین، چرخه‌ای خطرناک از بیماری‌های

بحران سلامت در ابعاد روانی، فضاهای شهر معاصر را تهدید می‌کند. انزوا، افسردگی و گسست اجتماعی در فضاهای شهری از بیماری‌های مزمن شهری و محیطی هستند. عوامل خطر ساز سلامت محیطی نظیر

تحلیل نهایی پژوهش بر اساس رویکرد کیفی صورت گرفته است. روایی پژوهش بر اساس دو استراتژی از میان استراتژی‌های هشت‌گانه کرسول قابل ارزیابی است. استراتژی اول شامل «توصیف غنی و عمیق در نگارش» است، «به صورتی که روند پژوهش و نمونه مورد مطالعه به تفصیل توصیف می‌شوند و با ارائه این توصیف مفصل، خواننده قادر می‌شود که اطلاعات را به دیگر موقعیت‌ها انتقال داده و در مورد آنها قضاوت کند» (۹). دومین استراتژی «تکررگویی میان منابع مختلف» است که شامل مستندات کتابخانه‌ای در مرحله آماده‌سازی اطلاعات، پند متخصصین در بخش اعتبارسنجی اطلاعات، و مخاطب عام در مرحله سازماندهی اطلاعات می‌باشد. همچنین در زمینه پایایی پژوهش کیفی، «هر چه فرایند پژوهش به عنوان یک کل با جزئیات بیشتری ثبت شود، پایایی کل فرایند بهتر خواهد بود» (۱۰). از این رو می‌توان استفاده از فرایندهای ساختارمند برای ثبت، تحلیل و تفسیر داده‌ها را تکنیک‌هایی برای آزمون پایایی این پژوهش معرفی کرد. در این پژوهش، ابتدا به بیان ضرورت و مبانی مرتبط با پایداری و رویکرد اخلاق‌مدار در پایداری پرداخته می‌شود. اصول هنوفر نیز به عنوان اولین توجه جدی به رویکرد اخلاق‌مدار در روند تکامل پایداری معرفی شده و سپس به معرفی سامانه‌های ارزیابی بین‌المللی معماری پایدار و دستورالعمل‌های کاربردی آن‌ها و دسته‌بندی اصول اخلاق‌مدار هنوفر و دستورالعمل‌های کاربردی معماری پایدار براساس رابطه انسان با جامعه هم‌نسل پرداخته و به استخراج شاخص‌های این رابطه مبادرت ورزیده می‌شود. سپس شاخص‌های سلامت روان به عنوان متغیر دوم پژوهش براساس بررسی مستندات مرتبط با سلامت روان اجتماع محور تبیین می‌شود. در انتهای مرحله آماده‌سازی اطلاعات، به اعتبارسنجی شاخص‌های استخراج شده به عنوان یافته‌های نظری پژوهش توسط پند متخصصان با استفاده از روش دلفی در ۲ مرحله پرداخته می‌شود. در مرحله سازمان‌دهی اطلاعات، ابتدا به معرفی نمونه موردی پژوهش که بازار بزرگ تهران می‌باشد، مبادرت ورزیده شده و سپس نسبت به بررسی درک مخاطب از شاخص‌های معماری پایدار اخلاق‌مدار در زمینه ارتباط انسان با جامعه هم‌نسل و تأثیرگذاری آن بر شاخص‌های سلامت روان اجتماعی در بازار بزرگ تهران اقدام می‌شود. در مرحله آخر از روش تحلیل محتوای کیفی که ارائه گزارش می‌باشد، در قالب نتیجه‌گیری نهایی به ارائه شرح کاملی از یافته‌های پژوهش پرداخته شده و الگوی مفهومی پژوهش به عنوان خروجی نهایی روش تحلیل محتوای کیفی ارائه می‌شود.

یافته‌ها

اولین مرحله از تحلیل محتوای کیفی، آماده‌سازی اطلاعات می‌باشد. در این بخش ابتدا به تبیین شاخص‌های سلامت روان اجتماع محور از دیدگاه نظریه‌پردازان و منابع معتبر پرداخته شده و سپس شاخص‌های معماری پایدار اخلاق‌مدار در زمینه ارتباط انسان با جامعه براساس مطالعات مربوط به پایداری اخلاق‌مدار و دستورالعمل‌های کاربردی سامانه‌های بین‌المللی ارزیابی معماری پایدار استخراج می‌گردند. به عنوان آخرین گام در این مرحله به اعتبارسنجی شاخص‌های استخراجی با استفاده از روش دلفی پرداخته می‌شود.

تبیین شاخص‌های سلامت روان اجتماع محور

روان را شکل داده و سلامت روان جامعه را با خطر روبرو می‌کند (۱). در چنین شرایطی اتخاذ رویکردهای نوین برنامه‌ریزی و طراحی محیط برای ارتقای سلامت محیطی شهروندان ضروری است (۲). پایداری در سال‌های اخیر به مبحثی مهم در مباحث سیاسی و اجتماعی بدل شده و نفوذی رو به افزایش به مباحث کاربردی داشته است. نظریه‌پردازان توسعه پایدار با تأکید بر ارائه راهکارهای کاربردی بر اساس الگوهای فنی، کالبدی، اجتماعی و اقتصادی توسعه، توسعه پایدار را مسیر تجلی شکوفایی اجتماعی و ارتقاء مشارکت اجتماعی در جامعه معرفی می‌کنند (۳). معماری پایدار نیز در روند تکامل خود نیاز به اتخاذ رویکردی جامع داشته که این مهم، زمینه توجه به رویکرد اخلاق‌مدار در معماری پایدار را به عنوان یک رویکرد جامع فراهم آورده است، چرا که رویکردهای تک‌جانبه فعلی در زمینه پایداری کارآمد نبوده و روند بسیار کند دستیابی به اولویت‌های پایداری شاهدی است بر این حقیقت (۴). اخلاق می‌تواند به‌عنوان دریچه‌ای مناسب برای ورود مباحث معناگرا در نظر گرفته شود. بعد عملی اخلاق این امکان را برای نظریه‌پردازان پایداری فراهم می‌کند که به رویکرد جدید اتخاذ شده، جامعه‌های کاربردی ببوشانند (۵). بکر در راستای تلاش برای تبیین رویکرد اخلاق‌مدار بر پایه روابط مذکور، رویکردهای سه‌گانه زیست‌محیطی، اجتماعی و اقتصادی را زیرمجموعه این رویکرد جامع معرفی کرده و اخلاق را مجموعه‌ای از ارتباطات بیان می‌کند؛ از عدالت اجتماعی، مساوات و نیز رعایت عدالت در برخورد با طبیعت می‌توان به عنوان برخی جنبه‌های اخلاقی در ارتباطات تعریف شده توسعه پایدار که شامل ارتباط انسان‌ها با یکدیگر، ارتباط انسان با نسل آینده و ارتباط انسان با طبیعت می‌شود، نام برد (۶). با توجه به این موضوع که یکی از مهم‌ترین و کاربردی‌ترین تولیدات فرهنگی هر جامعه معماری است (۷) و به دلیل نقشی که محیط کالبدی ساخته شده بر مخاطب و در نهایت بر سلامت روان انسان برجای می‌گذارد، در پژوهش حاضر تأکید بر ارتباط انسان با جامعه هم‌نسل و ارزیابی تأثیرات شاخص‌های آن بر شاخص‌های سلامت روان اجتماعی می‌باشد. یکی از روابط دخیل در توسعه پایدار، رابطه انسان با جامعه نسل حاضر است که تحقق آن در طراحی ساختمان‌های عمومی از اهمیت بالایی برخوردار می‌باشد. هدف پژوهش حاضر، بررسی تأثیر شاخص‌های معماری پایدار اخلاق‌مدار در زمینه ارتباط با جامعه در ساختار زندگی معمولی مردم، بر شاخص‌های سلامت روان جامعه‌محور در بازار به عنوان فضای تجاری شناخته شده شهرهای معاصر می‌باشد. بازار به عنوان ستون فقرات شهرهای ایرانی، فرآورده کالبدی به ظرافت بافته‌ای است دارای توان اقتصادی و توان اجتماعی و توان علمی- فرهنگی و به عنوان نمونه‌ای موفق از فضاهای تجاری شناخته می‌شود (۸). از جمله دلایل انتخاب این بازار می‌توان به قدمت آن، پویا و فعال بودن فضای تجاری، دربرداشتن عناصر کالبدی و کاربردی بازار ایرانی- اسلامی، ثبت شدن در میراث فرهنگی و در نهایت امکان دسترسی مستقیم برای پژوهشگر اشاره کرد.

روش کار

در پژوهش حاضر از روش تحلیل محتوای کیفی در سه مرحله آماده‌سازی اطلاعات، سازمان‌دهی اطلاعات و ارائه گزارش بهره گرفته شده است. رویکرد این پژوهش تحلیلی- تفسیری می‌باشد و با وجود بهره‌گیری از ترکیب تکنیک‌های کیفی و کمی در مراحل پژوهش،

همبستگی شاخص‌های معماری پایدار اخلاق‌مدار اسلامی با شاخص‌های سلامت روان اجتماعی در فضاهای بازار بزرگ تهران به عنوان نمونه‌ای از فضاهای شهری پر رفت‌وآمد و برجسته می‌باشد، ابعاد شکوفایی اجتماعی، مشارکت اجتماعی و پذیرش اجتماعی و شاخص‌های مربوط به آن‌ها مدنظر قرار گرفته است (جدول ۱).

استخراج شاخص‌های معماری پایدار اخلاق‌مدار در زمینه

ارتباط انسان با جامعه

توسعه پایدار عرصه نوینی است که هم‌زمان هم سیاست و فرهنگ را مورد توجه قرار می‌دهد و هم بر رونق اقتصاد و تجارت و صنعت تأکید می‌ورزد (۲۰). «توسعه پایدار» به معنی ارائه راه‌حل‌هایی در مقابل الگوهای فنی، کالبدی، اجتماعی و اقتصادی توسعه می‌باشد که بتواند از بروز مسائلی همچون نابودی منابع طبیعی، تخریب سامانه‌های زیستی و ... جلوگیری کند (۳). به صورت کلی برداشت افراد از «معماری پایدار» متفاوت است، اما همه در این نکته که این معماری توجه زیادی به ساخت محیط مصنوع با در نظر گرفتن حفظ منابع طبیعی و استمرار آن برای آیندگان دارد، موافق‌اند (۲۱). مقوله پایداری در تکامل تدریجی خود نیاز به اتخاذ رویکردی جامع را احساس می‌کند (۴). یکی از راه‌حل‌های ارائه شده به وسیله نظریه‌پردازان معماری پایدار، در نظر گرفتن رویکرد اخلاقی در پایداری می‌باشد (۲۲). اخلاق در پایداری از داخل اخلاق زیست‌محیطی رشد کرده است (۵). پیدایش این مقوله به واسطه آگاهی بشر از تأثیرات فن‌آوری بر روی محیط زیست در دهه ۱۹۶۰ بود. اصل مساوات به‌وسیله کسانی به الگوی پایداری اضافه شد که راجع به تقسیم عادلانه‌تر منابع طبیعی زمین صحبت می‌کردند (۷). این اصل بعدها به عنوان یکی از اصول پایداری اجتماعی مدنظر قرار گرفت. رویکرد اخلاق‌مدار نیز با همین واسطه به بحث‌های اجتماعی و اقتصادی ورود پیدا کرد. در سال ۱۹۹۶، ویلیام مک دونو و همکارانش به منظور ارائه معیارهای اخلاقی برای طراحی پایدار، اصولی را تحت عنوان اصول هانوفر ارائه کردند. آن‌ها تأکید می‌کنند به جای این‌که بر یک دید مثبت از نقش علم اصرار ورزیم، باید محدودیت‌های قوه ابتکار و نبوغ انسان را بپذیریم. در اصول نه‌گانه هنوفر می‌توان برای اولین بار توجه به معنا در کنار ماده را دید. این اصول بین‌المللی به عنوان راهکار ارائه شده توسط نظریه‌پردازان جهانی نقطه شروع پایداری اجتماعی و به‌نوعی اولین توجه جدی به رویکرد اخلاق‌مدار در روند تکامل پایداری به‌حساب می‌آیند (۶). اصول نه‌گانه هنوفر به شرح زیر می‌باشد:

بر حقوق بشریت و طبیعت که در شرایطی سالم، حمایتی، متنوع و پایدار با یکدیگر همزیستی کنند، پافشاری شود.

روابط متقابل به رسمیت شناخته شود. عناصر طراحی انسانی با جهان طبیعی در تعامل و وابستگی است. ملاحظات طراحی برای شناخت حتی تأثیرات جانبی دور، بسط داده شود.

احترام مابین ماده و روح محترم نگاشته شود و به پیوستگی موجود و آتی بین آگاهی مادی و معنوی اشیا و مکان‌ها توجه شود.

مسئولیت عواقب تصمیمات طراحی در زمینه سعادت و زیست‌پذیری سیستم‌های طبیعی و همزیستی مورد پذیرش قرار گیرد.

اشیا برای مصرف طولانی ایجاد گردد تا به نسل‌های آینده مشکلات ناشی از عدم توجه به کیفیت محصولات، فرآیندها یا استانداردها تحمیل نگردد.

سلامت، اساسی‌ترین جزء رفاه جامعه به شمار می‌رود و در این میان سلامت اجتماعی به عنوان یکی از ابعاد سلامتی انسان بیش از مداخلات پزشکی و پرستاران به عوامل اجتماعی و اقتصادی وابسته است (۱۱). سلامت به عنوان یک موضوع شایع در بسیاری از فرهنگ‌ها بوده و در طی چند دهه گذشته سلامت به عنوان یک حق بشری و یک هدف اجتماعی در جهان شناخته شده است (۱۲). روانشناسی سلامت تحت عنوان علم مطالعه نقش روانشناسی در سلامت و تندرستی تعریف شده است (۱۳). روانشناسی سلامت یکی از حوزه‌های جدید و به سرعت در حال رشد است و می‌تواند تحت عنوان نحوه به کارگیری روش‌های روان‌شناختی برای مطالعه رفتارهای مرتبط با سلامت، بیماری و مراقبت از سلامت تعریف شود (۱۴). بر اساس *critical health psychology* (از زیرشاخه‌های روانشناسی سلامت)، روانشناسی سلامت به دو شاخه اصلی تقسیم می‌شود که عبارت‌اند از روانشناسی سلامت بالینی محور (*psychology clinical-oriented health*) و روانشناسی سلامت اجتماعی محور (*social-oriented health psychology*) (۷). در مطالعه ملی زندگی موفق بنیاد مک آرتور (*The MacArthur Foundation's successful midlife national study*) از سه بعد جهت تعیین میزان سلامت اجتماعی استفاده شده است: شکوفایی اجتماعی، پذیرش اجتماعی و مشارکت اجتماعی. منظور از شکوفایی اجتماعی ارزیابی پتانسیل و خط سیر جامعه است (۱۵). شکوفایی اجتماعی شامل درک افراد از این موضوع است که آن‌ها از رشد اجتماعی سود خواهند برد و نهادها و افراد حاضر در جامعه به شکلی در حال شکوفایی‌اند که نوید توسعه بهینه را می‌دهد، هرچند این امر برای همه افراد درست نیست (۱۵). از پذیرش اجتماعی، درک فرد از جامعه با توجه به خصوصیات سایر افراد است (۱۶).

جدول ۱: ابعاد و شاخص‌های سلامت روان اجتماعی (۱۷)

شکوفایی اجتماعی	احساس امنیت اجتماعی، شادی اجتماعی، هویت اجتماعی، تأمین اجتماعی و حمایت اجتماعی، رعایت آزادی‌های فردی و حریم خصوصی، راهبردهای کنار آمدن با استرس، عزت نفس اجتماعی
مشارکت اجتماعی	برقراری روابط مؤثر با دیگران، نوع دوستی، خودکارآمدی، صمیمیت
پذیرش اجتماعی	سازگاری اجتماعی، کاهش رذیلت‌های اخلاقی نظیر دروغ، غیبت، تهمت و ... در اجتماع و افزایش سطح قباحات آن‌ها

پذیرش اجتماعی شامل پذیرش تکثر با دیگران، اعتماد به خوب بودن ذاتی دیگران و نگاه مثبت به ماهیت انسان‌ها است که همگی آن‌ها باعث می‌شوند فرد در کنار سایر اعضای جامعه انسانی، احساس راحتی کند (۱۸). کسانی که دیگران را می‌پذیرند به این درک رسیده‌اند که افراد به طور کلی سازنده هستند. همان‌طور که سلامت روان شامل پذیرش خود می‌شود، پذیرش دیگران در جامعه هم می‌تواند به سلامت اجتماعی بینجامد (۲). مشارکت اجتماعی عبارت است از ارزیابی ارزش اجتماعی که فرد دارد و شامل این عقیده است که آیا فرد جزئی مهم از جامعه است و چه ارزشی را به جهان خود اضافه می‌کند. مشارکت اجتماعی با مفاهیم بازدهی و مسئولیت‌پذیری شباهت دارد. بازدهی فردی به این معنا است که عقیده داشته باشیم می‌توانیم رفتار خاصی را از خود نشان دهیم و به اهداف ویژه‌ای برسیم (۱۹). با توجه به مفاهیم مطرح شده، در پژوهش حاضر با توجه هدف پژوهش که ارزیابی

تاریخچه‌های از آن‌ها پرداخته می‌شود. از میان شناخته‌شده‌ترین سامانه‌های معماری پایدار، می‌توان به سامانه برییم در انگلستان، بریم هلند، سامانه لیید در آمریکا، لیید امارات، لیید هندوستان، لیید کانادا، لیید مکزیک، لیید برزیل، گرین استار در استرالیا، بیم در هنگ‌کنگ، گرین گلوبز، گرین گلوبز کانادا، گرین مارک، (۲۶) و همچنین Living Building Challenge، Green Building، DGNB، Minenergie، SPIN، Protocollo Itaca، Promise.HQE، Green Star SA، Pearl Rating System، CASBEE TGBRS، Green Star NZ و Nebers اشاره کرد (۹). پژوهش پیش‌رو به منظور استخراج شاخص‌های قابل ارزیابی برای مخاطب معاصر در زمینه ارتباط انسان با جامعه هم‌نسل، به مرور تحلیلی دستورالعمل‌های معماری پایدار می‌پردازد. از میان مجموعه‌ای از سامانه‌های ارزیابی پایداری موجود، با توجه به عواملی از قبیل جامعیت، مقبولیت و پاسخ‌دهی و در دسترس بودن اطلاعات سامانه‌ها و همچنین عملکرد بین‌المللی، چند نگرشی بودن آن‌ها، جوایزی که دریافت کرده‌اند و احترام و اعتباری که در میان جوامع کسب کرده‌اند، به انتخاب ۹ سامانه مبادرت ورزیده شد که این سامانه‌های ارزیابی پایداری ساختمان عبارت‌اند از: برییم، لیید، BEEM، Green Globe، Green Mark، Green Star، Living Building Challenge، Pearl Rating System، CASBEE، Building Challenge در ادامه در وهله اول به منظور امکان برقراری ارتباط میان اصول پایداری اخلاق مدار با دستورالعمل‌های پایداری در راستای کاربردی کردن هر چه بیشتر و بهتر اصول پایداری اخلاق مدار و سنجش معماری پایدار بر اساس این اصول و در نهایت، استخراج شاخص‌های مشترک بر اساس تطبیق اصول و دستورالعمل‌های کاربردی دسته‌بندی‌شده در قالب ارتباط انسان با جامعه هم‌نسل به تهیه جدول ۲ مبادرت ورزیده می‌شود. فرآیند مذکور برای تمامی اصول به صورت مجزا انجام شده است. به دلیل محدودیت ظرفیت مقاله در ارائه جدول کامل، بخشی از فرآیند در جدول زیر ارائه می‌شود.

بحث

«استدلالی که بر اساس تحلیل محتوای مستندات کتابخانه‌ای صورت پذیرد، مزنون به شک است» (۲۷)، لذا برای ورود به مرحله سازمان‌دهی اطلاعات ارزیابی یافته‌های نظری در واحد تحلیل، به اعتبارسنجی یافته‌ها با استفاده از روش دلفی در دو مرحله پرداخته می‌شود. در مرحله دوم از روش دلفی، تمامی شاخص‌ها از نظر متخصصان دارای اعتبار بوده و در نهایت شاخص‌های معماری پایدار اخلاق مدار اعتبارسنجی شده شامل: خودپسندگی، حیات‌مداری فضا، کیفیت بصری، دانش‌محوری، جمع‌گرایی، مردم‌واری، زمینه‌گرایی، پرهیز از بیهودگی و تواضع می‌باشند. سازمان‌دهی اطلاعات دومین مرحله از تحلیل محتوای کیفی می‌باشد. در این مرحله از پژوهش، به ارزیابی یافته‌های نظری پژوهش بر اساس درک مخاطب در واحد تحلیل پرداخته می‌شود. «برای استفاده از تحلیل‌های نظری در عرصه عمل، نیاز به بررسی عمیق‌تر یافته‌ها و درک مخاطب از آن‌ها می‌باشد» (۲۸). در این پژوهش بر کاربری تجاری تأکید شده است. همچنین، معماری پایدار همواره با تلاش بر بومی‌سازی، سعی بر تحقق توسعه پایدار در مناطق مختلف جهان داشته است (۲۹)، لذا در این پژوهش از بازار بزرگ تهران به عنوان نمونه مورد مطالعه برای ارزیابی یافته‌های نظری

مفهوم زباله‌ها یا ضایعات حذف گردد. چرخه زندگی کامل تولیدات و فرآیندها با الگو گرفتن از سیستم‌های طبیعی که در آن هیچ چیز باطل و زائد وجود ندارد، بهینه و ارزیابی گردد.

بر منابع انرژی طبیعی تکیه شود، جهان بشری باید مانند جهان زنده نیروی ابدی خود را از نیروی ابدی خورشید دریافت کند و این انرژی را به طور مؤثر و ایمن برای استفاده مسئولانه به کار برد.

محدودیت‌های طراحی مورد پذیرش قرار گیرد. هیچ چیز ساخته دست بشر برای همیشه نمی‌پاید و طراحی همه مشکلات را حل نمی‌کند. کسانی که برنامه‌ریزی می‌کنند یا چیزی را می‌سازند، باید در مقابل طبیعت فروتن و متواضع باشند و طبیعت را به مثابه یک مدل ناصح و مرشد ببینند و نه به عنوان یک اسباب زحمت که باید آن را از سر باز یا کنترل کرد.

به وسیله سهیم شدن در علم و دانش، پیشرفت دائمی جست‌وجو گردد و ارتباط باز و گسترده بین همکاران، مشتریان، سازندگان و استفاده‌کنندگان تشویق شود. این ویژگی مسئولیت اخلاقی را برای توسعه پایدار تقویت و امکان ایجاد ارتباط بین فرآیند طبیعی و فعالیت انسانی را فراهم خواهد کرد (۲۳).

جدول ۲: اصول هنوفر مرتبط با ارتباط انسان با جامعه هم‌نسل مأخذ: نگارنده، ۱۳۹۶

اصول
ارتباط انسان با جامعه (هم‌نسل) بر حقوق بشریت و طبیعت که در شرایطی سالم، حمایتی و متنوع و پایدار با یکدیگر همزیستی کنند، پافشاری شود. روابط متقابل به رسمیت شناخته شود. عناصر طراحی انسانی با جهان طبیعی در تعامل و وابستگی است. ملاحظات طراحی برای شناخت حتی تأثیرات جانبی دور، بسط داده شود. به وسیله سهیم شدن در علم و دانش، پیشرفت دائمی جست‌وجو گردد و ارتباط باز و گسترده بین همکاران، مشتریان، سازندگان و استفاده‌کنندگان تشویق شود. این ویژگی مسئولیت اخلاقی را برای توسعه پایدار تقویت و امکان ایجاد ارتباط بین فرآیند طبیعی و فعالیت انسانی را فراهم خواهد کرد.

ارزش‌های اخلاقی از عوامل بسیار مهم در روند شکل‌گیری معماری است (۷، ۲۴). پایداری اخلاق مدار در سیر تکاملی خود به اهمیت اخلاق اقتصادی در کنار اخلاق اجتماعی تأکید بسزایی داشته و دستیابی به پایداری کامل و جامع را در گرو توجه به تمامی این رویکردها در ارتباط انسان با هم‌نسلانش دانسته است (۶). شایان به ذکر است که با وجود جامعیت بیشتر در رویکرد اخلاق مدار، این رویکرد هنوز از شفافیت لازم برای ورود به مرحله کاربردی پایداری برخوردار نمی‌باشد (۲۵) و این در حالی است که اهمیت این رویکرد در معماری به اثبات رسیده است (۷). در اصول هنوفر که به نوعی دربرگیرنده اولین توجه جدی به رویکرد اخلاق مدار در روند تکامل پایداری می‌باشد، ارتباط انسان با جامعه هم‌نسل از جایگاه ویژه‌ای برخوردار می‌باشد. جدول ۱ به ارائه دسته‌بندی اصول هنوفر بر اساس ارتباط انسان با جامعه هم‌نسل می‌پردازد.

همان‌گونه که بیان شد، رویکرد اخلاق مدار هنوز از شفافیت لازم برای ورود به مرحله کاربردی پایداری برخوردار نمی‌باشد. به این منظور، در راستای کاربردی کردن اصول پایداری در مجامع بین‌المللی، دستورالعمل‌های بسیاری به وسیله مؤسسات معتبر جهانی ارائه شده‌اند که در ادامه به معرفی مؤسسات و سامانه‌های ارزیابی پایداری و

در امکان ارزیابی یافته‌ها در تمامی بخش‌های نمونه مورد مطالعه، در ظرفیت این پژوهش نمی‌باشد و لذا، نیاز به انتخاب بخشی مشخص و محدود از بازار به عنوان واحد تحلیل است. از لازمه‌های بخش منتخب، قدمت، پویایی و وجود عناصر کالبدی و کاربردی بازار است.

در مصداقی معمارانه از منظر مخاطب معاصر بهره برد. بازار به عنوان ستون فقرات شهرهای ایران، سامانه‌ای کامل از کاربری تجاری است که در طول تاریخ پاسخگوی نیازهای فرهنگی، سیاسی و اجتماعی شهروندان بوده است (۳۰). با توجه به وسعت بالای بازار بزرگ تهران،

روابط پایدار	اصول	مبانی کاربردی معماری پایدار									
		LEED Building Charter	CASBEE	The Pearl Building	Green Star	Green Mark	Green Globe	BEAM (بی‌ام)	پایه	تأمین	ایجاد
ارتباط انسان با نسل حاضر بر حقوق بشریت و طبیعت که در شرایط سالم، حیات، تنوع و پایدار با یکدیگر همزیستی کنند، بافتاری شود.	کیفیت مطلوب هوای داخل ساختمان طراحی سیستم آرایش حرارتی تأمین نور طبیعی تأمین منظر مناسب	ایجاد ظرفیت پارکینگ به حداکثر رساندن فضای باز تأمین سواری مناد به سیستم حمل و نقل	تأمین ظرفیت پارکینگ به حداکثر رساندن فضای باز تأمین سواری مناد به سیستم حمل و نقل	تأمین ظرفیت پارکینگ به حداکثر رساندن فضای باز تأمین سواری مناد به سیستم حمل و نقل	تأمین ظرفیت پارکینگ به حداکثر رساندن فضای باز تأمین سواری مناد به سیستم حمل و نقل	تأمین ظرفیت پارکینگ به حداکثر رساندن فضای باز تأمین سواری مناد به سیستم حمل و نقل	تأمین ظرفیت پارکینگ به حداکثر رساندن فضای باز تأمین سواری مناد به سیستم حمل و نقل	تأمین ظرفیت پارکینگ به حداکثر رساندن فضای باز تأمین سواری مناد به سیستم حمل و نقل	تأمین ظرفیت پارکینگ به حداکثر رساندن فضای باز تأمین سواری مناد به سیستم حمل و نقل	تأمین ظرفیت پارکینگ به حداکثر رساندن فضای باز تأمین سواری مناد به سیستم حمل و نقل	تأمین ظرفیت پارکینگ به حداکثر رساندن فضای باز تأمین سواری مناد به سیستم حمل و نقل
		ایجاد ظرفیت پارکینگ به حداکثر رساندن فضای باز تأمین سواری مناد به سیستم حمل و نقل	تأمین ظرفیت پارکینگ به حداکثر رساندن فضای باز تأمین سواری مناد به سیستم حمل و نقل	تأمین ظرفیت پارکینگ به حداکثر رساندن فضای باز تأمین سواری مناد به سیستم حمل و نقل	تأمین ظرفیت پارکینگ به حداکثر رساندن فضای باز تأمین سواری مناد به سیستم حمل و نقل	تأمین ظرفیت پارکینگ به حداکثر رساندن فضای باز تأمین سواری مناد به سیستم حمل و نقل	تأمین ظرفیت پارکینگ به حداکثر رساندن فضای باز تأمین سواری مناد به سیستم حمل و نقل	تأمین ظرفیت پارکینگ به حداکثر رساندن فضای باز تأمین سواری مناد به سیستم حمل و نقل	تأمین ظرفیت پارکینگ به حداکثر رساندن فضای باز تأمین سواری مناد به سیستم حمل و نقل	تأمین ظرفیت پارکینگ به حداکثر رساندن فضای باز تأمین سواری مناد به سیستم حمل و نقل	تأمین ظرفیت پارکینگ به حداکثر رساندن فضای باز تأمین سواری مناد به سیستم حمل و نقل
کیفیت مطلوب هوای داخل ساختمان طراحی سیستم آرایش حرارتی تأمین نور طبیعی تأمین منظر مناسب	کیفیت مطلوب هوای داخل ساختمان طراحی سیستم آرایش حرارتی تأمین نور طبیعی تأمین منظر مناسب	کیفیت مطلوب هوای داخل ساختمان طراحی سیستم آرایش حرارتی تأمین نور طبیعی تأمین منظر مناسب	کیفیت مطلوب هوای داخل ساختمان طراحی سیستم آرایش حرارتی تأمین نور طبیعی تأمین منظر مناسب	کیفیت مطلوب هوای داخل ساختمان طراحی سیستم آرایش حرارتی تأمین نور طبیعی تأمین منظر مناسب	کیفیت مطلوب هوای داخل ساختمان طراحی سیستم آرایش حرارتی تأمین نور طبیعی تأمین منظر مناسب	کیفیت مطلوب هوای داخل ساختمان طراحی سیستم آرایش حرارتی تأمین نور طبیعی تأمین منظر مناسب	کیفیت مطلوب هوای داخل ساختمان طراحی سیستم آرایش حرارتی تأمین نور طبیعی تأمین منظر مناسب	کیفیت مطلوب هوای داخل ساختمان طراحی سیستم آرایش حرارتی تأمین نور طبیعی تأمین منظر مناسب	کیفیت مطلوب هوای داخل ساختمان طراحی سیستم آرایش حرارتی تأمین نور طبیعی تأمین منظر مناسب	کیفیت مطلوب هوای داخل ساختمان طراحی سیستم آرایش حرارتی تأمین نور طبیعی تأمین منظر مناسب	کیفیت مطلوب هوای داخل ساختمان طراحی سیستم آرایش حرارتی تأمین نور طبیعی تأمین منظر مناسب

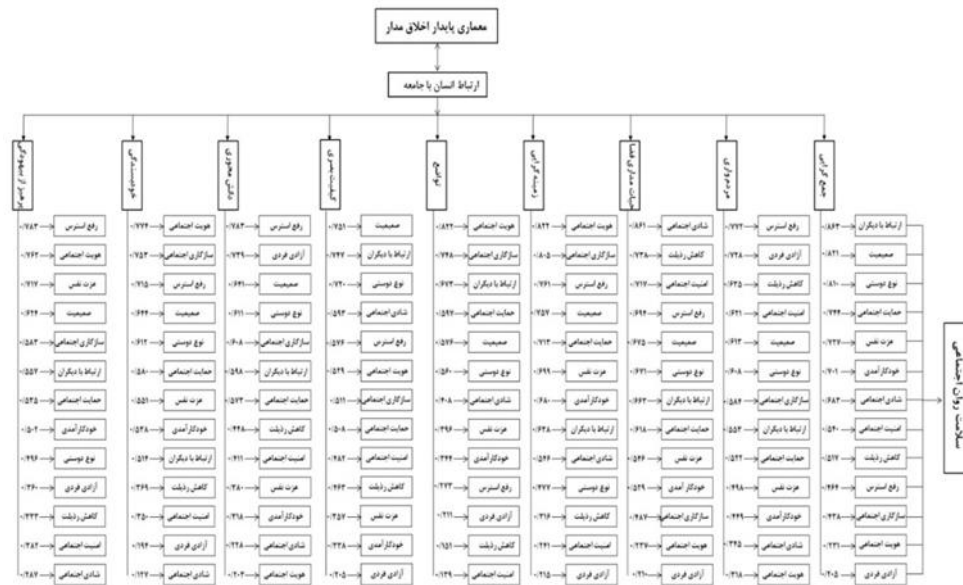
تصویر ۱: نمونه‌ای از جدول استخراج شاخص‌های معماری پایدار، مأخذ: نگارنده، ۱۳۹۶

و کسب نظر ۱۰ متخصص در زمینه معماری و علوم رفتاری و سنجش پایایی پرسشنامه به روش آلفای کرونباخ (۰/۷) در نرم‌افزار SPSS پرداخته شد. در ادامه به تعیین حجم نمونه براساس فرمول کوکران برای جامعه نامعلوم مبادرت ورزیده شد که تعداد نمونه ۷۰ به دست آمد. در پژوهش حاضر با توجه به این موضوع که گردآوری نظرات مخاطبان پژوهش با توجه به طیف لیکرت ۵ تایی صورت گرفته است، داده‌های مربوط به هر یک از شاخص‌های معماری پایدار اخلاق مدار در زمینه ارتباط انسان با جامعه هم‌نسل و شاخص‌های سلامت روان اجتماعی به صورت رتبه‌ای بوده و به منظور سنجش روابط همبستگی میان آن‌ها می‌توان از روش همبستگی اسپیرمن بهره گرفت. در این تحلیل، شاخص‌های معماری پایدار اخلاق مدار در ارتباط انسان با جامعه هم‌نسل به عنوان متغیر مستقل و شاخص‌های سلامت روان اجتماعی به عنوان متغیرهای وابسته ایفای نقش می‌نمایند. نتیجه تحلیل همبستگی اسپیرمن صورت گرفته در این پژوهش، نشان‌دهنده این موضوع است که شاخص جمع‌گرایی از شاخص‌های معماری پایدار اخلاق مدار در زمینه ارتباط انسان با جامعه هم‌نسل با شاخص برقراری ارتباط مؤثر با دیگران از شاخص‌های سلامت روان دارای بالاترین همبستگی و با شاخص کاهش رذیلت دارای کم‌ترین میزان همبستگی می‌باشد. شاخص مردم‌واری از همبستگی بالایی با شاخص رفع استرس

در این راستا، یکی از هسته‌های اولیه بازار بزرگ تهران، برای تحلیل انتخاب شده است. این محدوده از شمال به خیابان پانزده خرداد (محدوده سبزه میدان تا بازار نوروزخان)، از شرق به بازار مسجد جامع، از جنوب به خیابان علی‌آبادی و از غرب به بازار مسگرها محدود می‌شود. سراه‌ها، تیمچه، مسجد سید عزیزالله و امام خمینی مجموعه عملکردهایی است که علاوه بر راسته اصلی، فرعی و دالان به عنوان عناصر اصلی بازار، در این بخش وجود دارد. از جمله عناصر اصلی موجود در این محدوده می‌توان از راسته‌های اصلی بازار مسجد جامع، بازار مسگرها، بازار چهارسوق و بازار بین‌الحرمین، مسجد امام خمینی و مسجد سید عزیزالله، سرای خدایی، سرای حاج حسن و سرای حاج زمان، تیمچه ملأ علی کنی و دالان‌های اول حاج حسن، دوم حاج حسن و سوم حاج حسن و دالان‌های ملک اول، ملک دوم و ملک سوم نام برد. در پژوهش حاضر مخاطب پرسشنامه از میان کسبه بازار، شهروندان مراجعه‌کننده به بازار، شهروندان ساکن نواحی جانبی بازار و دیگر شاغلان بازار انتخاب شدند که شناخت کامل از فضاهای واحد تحلیل داشته و به صورت متداول از فضاهای مذکور استفاده می‌نمایند. بدین منظور به تهیه پرسشنامه‌ای بسته شامل ۱۱۷ پرسش چندگزینه‌ای بر مبنای شاخص‌های استخراجی مبادرت ورزیده شد. سپس به منظور سنجش روایی پرسشنامه به روش تعیین شاخص روایی محتوایی (CVI ۰/۷۹)

خودبستگی دارای بالاترین میزان همبستگی با شاخص هویت اجتماعی و کمترین میزان همبستگی با شاخص شادی اجتماعی است. در نهایت در زمینه شاخص پرهیز از بیهودگی، نتایج نشان‌دهنده سطح بالایی از همبستگی میان این شاخص با شاخص رفع استرس می‌باشد. به عنوان جمع‌بندی نهایی و با تکیه بر نتایج به دست آمده، **تصاویر ۱ و ۲** شامل شاخص‌های معماری پایدار اخلاق مدار در زمینه ارتباط انسان با جامعه نسل حاضر و نیز شاخص‌های سلامت روان اجتماعی، به همراه ضرایب همبستگی میان این دو دسته شاخص بر اساس درک مخاطب در بازار بزرگ تهران ارائه می‌شود. چیدمان شاخص‌ها در نمودار به نسبت میزان تأثیرگذاری آنها بر یکدیگر از بالا به پایین در نظر گرفته شده است، به صورتی که اولین شاخص سلامت روان اجتماعی از بالا دارای بیشترین همبستگی با شاخص ارتباط انسان با جامعه می‌باشد و پایینترین شاخص، دارای کمترین همبستگی است:

و از همبستگی پایینی با شاخص هویت اجتماعی برخوردار است. شاخص حیات‌مداری فضا از نظر شهروندان، بالاترین همبستگی را با شاخص شادی اجتماعی و کمترین میزان همبستگی را با شاخص آزادی‌های فردی و حریم خصوصی دارا می‌باشد. شاخص زمینه‌گرایی دارای بالاترین میزان همبستگی با شاخص هویت اجتماعی و کمترین میزان همبستگی با شاخص آزادی‌های فردی و حریم خصوصی است. در زمینه شاخص تواضع، نتایج نشان‌دهنده سطح بالایی از همبستگی میان این شاخص با شاخص هویت اجتماعی و کمترین میزان همبستگی با شاخص امنیت اجتماعی می‌باشد. شاخص کیفیت بصری از همبستگی بالایی با شاخص صمیمیت و از همبستگی پایینی با شاخص آزادی‌های فردی و حریم خصوصی برخوردار است. شاخص دانش‌محوری از نظر شهروندان، بالاترین همبستگی را با شاخص کاهش استرس و پایین‌ترین همبستگی را با شاخص هویت اجتماعی دارا می‌باشد. شاخص



تصویر ۲: نمودار تأثیر ارتباط انسان با جامعه در معماری فضای تجاری بر سلامت روان اجتماع‌محور، مأخذ: نگارنده، ۱۳۹۶

نتیجه‌گیری

پژوهش حاضر با هدف ارزیابی ارتباط انسان با جامعه در معماری فضای تجاری بر سلامت روان اجتماع‌محور، به بررسی همبستگی میان شاخص‌های سلامت روان اجتماعی با شاخص‌های معماری پایدار اخلاق مدار در زمینه ارتباط انسان با جامعه هم‌نسل بر شاخص‌های سلامت روان اجتماعی در بازار ایرانی-اسلامی، نیاز به بررسی یافته‌های نظری در واحد تحلیل می‌باشد که در این پژوهش، ارزیابی شاخص‌ها در بازار بزرگ تهران بر اساس درک مخاطب عصر حاضر صورت گرفته است. در این مرحله، با طراحی پرسشنامه بسته به تحلیل همبستگی میان این دو دسته شاخص به روش همبستگی اسپیرمن پرداخته و نتیجه در قالب نموداری ساختارمند در گزارش نهایی ارائه شد. ارزیابی همبستگی میان متغیرهای وابسته و مستقل پژوهش نشان‌دهنده این مهم است که شاخص تواضع از میان شاخص‌های معماری پایدار اخلاق مدار با شاخص هویت اجتماعی از شاخص‌های سلامت روان اجتماعی بیشترین میزان همبستگی (۰/۷۶۱) را دارا می‌باشد که از نوع همبستگی قوی می‌باشد؛

پژوهش حاضر با هدف ارزیابی ارتباط انسان با جامعه در معماری فضای تجاری بر سلامت روان اجتماع‌محور، به بررسی همبستگی میان شاخص‌های سلامت روان اجتماعی با شاخص‌های معماری پایدار اخلاق مدار در زمینه ارتباط انسان با جامعه هم‌نسل بر اساس درک مخاطب عصر حاضر می‌پردازد. در این راستا، ابتدا به استخراج شاخص‌های سلامت روان اجتماع‌محور براساس مبانی نظری گردآوری شده در سه دسته اصلی شکوفایی اجتماعی، مشارکت اجتماعی و پذیرش اجتماعی مبادرت ورزیده شد. در گام بعدی پس از استخراج اصول هونفر مرتبط با ارتباط انسان با جامعه هم‌نسل، به بررسی سامانه‌های بین‌المللی معماری پایدار و دسته‌بندی دستورالعمل‌های کاربردی سامانه‌ها بر اساس این ارتباط پرداخته و با تطبیق دستورالعمل‌ها و اصول بر اساس دسته‌بندی صورت‌گرفته، شاخص‌های معماری پایدار اخلاق مدار در زمینه ارتباط انسان با جامعه هم‌نسل

همبستگی را دارا می‌باشد. شاخص مردم‌واری بر در نظر گرفتن مقیاس‌های انسانی در طراحی فضاهای بازار تأکید دارد و از آن جایی که قرار گرفتن در فضاهایی که در آن‌ها مقیاس انسانی رعایت شده باشد، احساس راحتی و آسایش را به افراد انتقال می‌دهد، این امر زمینه را برای کاهش استرس در افراد حاضر در آن فضاها فراهم می‌آورد. با توجه به این موضوع که مردم‌واری به خوبی در فضاهای بازار رعایت گردیده، این امر همبستگی بالای این شاخص را با شاخص کنار آمدن با استرس به خوبی توجیه می‌کند. در زمینه شاخص جمع‌گرایی می‌توان بیان کرد که این شاخص با شاخص برقراری روابط مؤثر با دیگران با ضریب همبستگی ۰/۸۶۳ دارای بالاترین میزان همبستگی می‌باشد. شاخص جمع‌گرایی بر در نظر گرفتن فضاهایی به منظور گردهمایی شهروندان در فضاهای بازار تأکید می‌ورزد؛ بنابراین این امر همبستگی بالای این شاخص را با شاخص‌های برقراری روابط مؤثر با دیگران، صمیمیت، نوع دوستی و حمایت اجتماعی توجیه می‌نماید. به صورت کلی می‌توان بیان کرد که شاخص‌های معماری پایدار اخلاق‌مدار در زمینه ارتباط انسان با جامعه هم‌نسل یعنی جمع‌گرایی، مردم‌واری، حیات‌مداری فضا، زمینه‌گرایی، تواضع، کیفیت بصری، دانش‌محوری، خودبستگی و پرهیز از بیهودگی بیش‌ترین تأثیر را بر شاخص‌های برقراری ارتباط مؤثر با دیگران، کاهش میزان استرس، شادی اجتماعی، هویت اجتماعی و صمیمیت در فضاهای بازار بر شهروندان بر جای گذاشته است و از طرفی دارای کم‌ترین میزان اثرگذاری بر شاخص‌های کاهش رذیلت اخلاقی، آزادی‌های فردی و حریم خصوصی و امنیت اجتماعی تشخیص داده شده‌اند. این امر نشان‌دهنده این موضوع است که تأثیر شاخص‌های مذکور در زمینه این شاخص‌ها نتوانسته چشم‌گیر باشد و یا نتایج منفی در زمینه این شاخص‌ها به همراه داشته است. با توجه به یافته‌های پژوهش، همبستگی میان بیش از ۸۰ درصد از شاخص‌های پژوهش به صورت قوی یا متوسط می‌باشد و تنها نزدیک به ۱۳ درصد از شاخص‌ها دارای همبستگی ضعیف می‌باشند. این نتیجه نشان می‌دهد که شاخص‌های طراحی ساختمان تجاری به عنوان فضای عمومی شهری، دارای تأثیرگذاری بالایی بر سلامت روان شهروندان می‌باشند و اهمیت بالای نقش این فضا در برابر مخاطب خود را متذکر می‌شود.

سپاسگزاری

نویسندگان این مقاله بر خود لازم می‌دانند از مساعدت معاونت پژوهشی دانشکده هنر دانشگاه تربیت مدرس و همکاری کارکنان محترم اداری واحدهای مختلف آن دانشگاه و شهروندان عزیزی که در جمع آوری داده‌ها، پژوهشگران را یاری رساندند، تشکر و قدردانی نمایند.

References

1. Sanderson C. Health psychology: Wiley-Blackwell; 2012.
2. Sabouri S. [Survey of Social Health among Education Staff in District 11 of Tehran]. Iran: Payame Noor University; 2012.
3. Khanmohammadi M. [Recognizing and promoting the theoretical foundations of sustainable architecture from the perspective of Islamic teachings]. Iran: Iran University of Science and Technology; 2009.

بنابراین تغییر در شاخص تواضع از طریق پیوستگی بیشتر فضاهای بازار با نواحی اطراف آن بیش‌ترین اثر را بر شاخص هویت اجتماعی شهروندان بر جای می‌گذارد. این امر به دلیل این است که ارتباط بیش‌تر فضاهای بازار با نواحی اطراف منجر به حل شدن بازار در بافت مسکونی و تجاری اطراف خود شده و از شرایط فرهنگی و محیطی حاکم بر نواحی اطرافش تأثیر می‌پذیرد. با توجه به قرارگیری بازار بزرگ تهران در یکی از بافت‌های با هویت شهری بالا، این پیوستگی و ارتباط متقابل منجر به ارتقای هویت بازار که خود نیز دارای هویت ویژه‌ای است، می‌شود. در جوامع امروز که بسیاری از افراد به دنبال فرآیند سریع مدرنیزاسیون، دارای مشکل هویت می‌باشند، یافتن مکانی که متناسب با سنت‌ها و فرهنگ اصیل آن‌ها شکل گرفته باشد، زمینه را برای ارتقای حس هویت اجتماعی در آن‌ها فراهم می‌آورد؛ بنابراین قرارگیری شهروندان در فضاهای بازار که نسبت به محیط اطرافش دارای تواضع می‌باشد، منجر به ارتقای هویت اجتماعی آن‌ها می‌شود. در زمینه شاخص پرهیز از بیهودگی می‌توان بیان کرد که این شاخص با شاخص کنار آمدن با استرس دارای بالاترین میزان همبستگی (۰/۷۸۳) می‌باشد. بوده که در بازه همبستگی قوی قرار دارد. شاخص بعدی که دارای همبستگی بالایی با شاخص پرهیز از بیهودگی می‌باشد، شاخص هویت اجتماعی با ضریب همبستگی ۰/۷۶۲ است چرا که هویت اجتماعی به آن دسته ویژگی‌های اشاره دارد که یک جامعه را از جوامع دیگر متمایز می‌سازد و دیدگاه ویژه به پدیده‌ها، رفتارهای خاص در برابر رویدادها از جمله این موارد متمایزکننده می‌باشند. در جامعه‌ای مانند جامعه حاکم بر ایران که دیدگاه خدامحوری حاکم است، ساده‌اندیشی و ساده‌گرایی به عنوان یک اصل به شمار می‌آید، بنابراین می‌توان گفت سادگی و پرهیز از بیهودگی در فضاهای شهری به عنوان یکی از عوامل هویت‌بخش در جوامع اسلامی می‌باشد که وجود این شاخص‌ها در فضاهای بازار منجر به ارتقای حس هویت اجتماعی شهروندان می‌شود. شاخص زمینه‌گرایی از میان شاخص‌های معماری پایدار اخلاق‌مدار در زمینه ارتباط انسان با جامعه هم‌نسل، با شاخص‌های سازگاری اجتماعی و هویت اجتماعی با ضرایب همبستگی ۰/۸۲۲ و ۰/۸۰۵ دارای بیش‌ترین همبستگی می‌باشد. شاخص زمینه‌گرایی بر در نظر گرفتن شرایط محیطی و اقلیمی تأکید دارد و از آن جایی که شاخص سازگاری نیز به معنای تطبیق و یا وفق یافتن افراد با محیط اطراف خود و نیز با چارچوب‌های اجتماعی- فرهنگی می‌باشد، می‌توان گفت که این دو شاخص با یکدیگر هم‌راستا بوده و در نتیجه دارای همبستگی بالایی با یکدیگر می‌باشند. در ارتباط با شاخص مردم‌واری، می‌توان بیان کرد که این شاخص با شاخص کنار آمدن با استرس از شاخص‌های سلامت روان اجتماعی بیش‌ترین میزان

- the Architectural Science Association: Publication of School of Architecture; 2006.
8. Falamaki M. [The formation of architecture in the experiences of Iran and the West]. Iran: Faza publication; 2013.
 9. Seidman I. Interviewing as Qualitative Research: Science; 2012. 1634-6 p.
 10. Hafeznia M. [An Introduction to the Research Method in the Humanities]. Iran: Samt publication; 2016.
 11. Hezarjaribi J, Arfaei E. Leisure time and social health. J Welf Soc Dev Plan Res. 2012.
 12. Giger JN. Transcultural Nursing-E-Book: Assessment and Intervention: Elsevier Health Sciences; 2016.
 13. Ogden J. Health psychology: A textbook. Buckingham: Open University Press; 2008.
 14. French D, Vedhara K, Kaptein A. Health psychology: Wiley- Blackwell; 2010.
 15. Keyes C, Shapiro A. Social well-being in the US: A descriptive epidemiology. How Healthy Are You. 2004;350-72.
 16. Ryff CD. Happiness is everything, or is it? Explorations on the meaning of psychological well-being. J Pers Soc Psychol 1989;57(6):1069-81. doi: 10.1037/0022-3514.57.6.1069
 17. Timothy P. Professional psychology as a health care profession: Foundations of Professional Psychology; 2011;17.
 18. Akbari A. The role of social capital in participation: the study of the impact of social capital on political-social participation. Tehran Tehran University; 2014.
 19. Hatami P. [The effective parameters on Social Health of Students by Emphasizing on Social Networking]. Iran: Allameh Tabatabaee University; 2004.
 20. Ansari M, Dizaji N. [Development of green roof system based on sustainable development criteria]: City identity publication; 2010.
 21. Mofidi M, Azarbaiejani M, editors. The concept of sustainable architecture. Proceedings of the 3rd International Conference on Fuel Consumption Optimization in the Building; 2003; Tehran.
 22. Abbasi B, Ansari M. Ethical Sustainability in Scene of Iranian Children TV Shows. Canada: Canadian Center of Science and Education Asian Social Science, 2015.
 23. Partoei P. [Ethical Consideration in Architecture and Urbanization: part three- Ethical environmental and Sustainable Development]. Honarnameh J. 2002.
 24. Pourmand H, Bemanian M, Mahdavinajad M, Samadzadeh S. [Investigating the Ethical Values in the Traditional Iranian Desert Cities Case Study: Yazd City]. Iran: Institute for Humanities and Cultural Studies, 2015.
 25. Alonso AM, Guzmán GJ. Comparison of the efficiency and use of energy in organic and conventional farming in Spanish agricultural systems. J Sustain Agricult. 2010;34(3):312-38.
 26. Tan F, Lu Z. Assessing regional sustainable development through an integration of nonlinear principal component analysis and Gram Schmidt orthogonalization. Ecol Indic 2016;63:71-81. doi: 10.1016/j.ecolind.2015.11.018
 27. Shiel C, Smith N. An Integrative Approach to Sustainable Development Within a University: A Step-Change to Extend Progress on Multiple Fronts: Springer International Publishing; 2017.
 28. Tenhave P. Understanding Qualitative Research. London: Housand Oaks: New Dehli; 2014.
 29. Jahanbakhsh H. [Developing a Pattern of Planning and Methodology for Designing Sustainable Architecture in Iran]. Iran Iran University of Science and Technology; 2010.
 30. Pirnia M, Memarian G. [The study of styles of Iranian architecture]. Tehran: Sorushe Danesh; 2009.